

# SW융합클러스터2.0

## 「지역 간 비즈니스 모델 실증 지원사업」 연장공고문

(인천테크노파크/한국전자기술연구원/포항테크노파크/부산정보산업진흥원)  
는 (인천/전북/경북/부산) 지역의 SW융합클러스터2.0 플랫폼 사업화 지역  
「지역 간 비즈니스 모델 실증 지원사업」의 과제를 아래와 같이 모집  
공고하오니 지역 내 SW 기업의 많은 관심과 참여 바랍니다.

2022년 8월

인천테크노파크원장

### 1 사업 개요

가. (사업명) 지역 간 비즈니스 모델 실증 지원사업

나. (사업목적) SW융합클러스터 2.0 사업화 지역의 플랫폼 데이터를 활용  
한 신규 비즈니스 모델 실증 및 신기술신제품 개발, 사업화 연계 등을  
지원함으로써 지역간 신산업 창출 및 기업 경쟁력 강화와 고용 확대

다. (사업 수행기간) 협약체결일 ~ 2023년 11월 (※수행기간은 알정에 따라 변경될 수 있음)

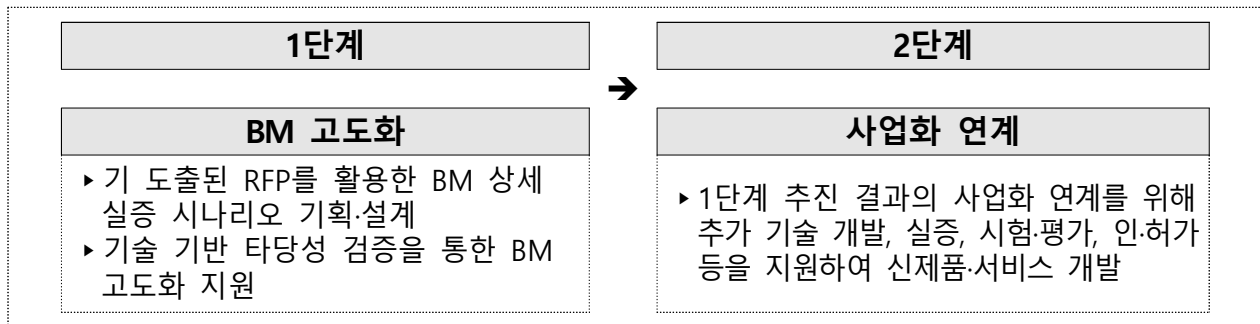
\* (1단계) 협약체결일 ~ '22.11월, (2단계) 협약체결일 ~ '23.11월

\*\* 총 수행기간 동안 연차별 협약 예정이며, 과제 1단계 진도점검 평가 결과에 따라 2단계 연결 예정

라. (사업내용)

- SW융합클러스터 2.0 플랫폼 활용을 통한 지역 간 비즈니스 모델 실증  
사업은 인천(라이프 로그 기반의 바이오 정보서비스), 전북(스마트  
농생명), 경북(스마트모빌리티), 부산(스마트물류)의 4개 지역 데이터를  
융합 활용하여 신규 비즈니스 모델 발굴을 지원하는 사업

- 지역 간 비즈니스 모델 실증 지원사업 추진을 위한 비즈니스 모델 상세 실증 및 신기술/신제품·서비스 개발, 사업화 연계



\* (1단계)에서 제시한 비즈니스 모델 고도화 결과물의 실현(사업화)이 불가할 것으로 판단될 경우 (2단계) 지원대상에서 제외 가능

## 2 지원 규모 및 내용

### 가. (지원규모)

- (1단계) 6개 내외 (총 6억원, 과제당 최대 1억원)
- (2단계) 2개 내외 (총 6억원, 과제당 최대 3억원)

\* 예산(안), 접수된 총 과제 수, 긴급한 내·외부 정책 변화 등 사업비조정위원회 검토 결과에 따라 최종 지원과제 수 및 사업비 지원 규모는 조정될 수 있음

### 나. (지원내용) BM 고도화(1단계), 사업화 연계 지원(2단계)

- (1단계) BM 상세 실증 시나리오 기획·설계 및 기술 기반 타당성 검증을 통한 BM 고도화 지원
- (2단계) 1단계 추진 결과의 사업화 연계를 위해 추가 기술 개발, 실증, 시험·평가, 인·허가 등을 지원하여 신제품·서비스 개발

구분	1단계	2단계
협약기간	협약일 ~ 2023.11. * 연차별 협약 예정	
지원규모	6개 내외 (총 6억원, 과제당 최대 1억원)	2개 내외 (총 6억원, 과제당 최대 3억원)
지원조건	총사업비의 80% 이내 국비 지원 (민간부담금 20% 이상) *예) 1단계 총사업비 1.25억원 (지원금:1억원, 민간부담금:0.25억원)	
지원내용	BM 상세 실증 시나리오 기획·설계 및 기술 기반 타당성 검증을 통한 BM 고도화 지원	1단계 추진 결과의 사업화 연계를 위해 추가 기술 개발, 실증, 시험·평가, 인·허가 등을 지원하여 신제품·서비스 개발

## 다. (지원분야) 지정과제

- SW융합클러스터2.0 플랫폼 운영 4개 지역 도출 RFP(14개)

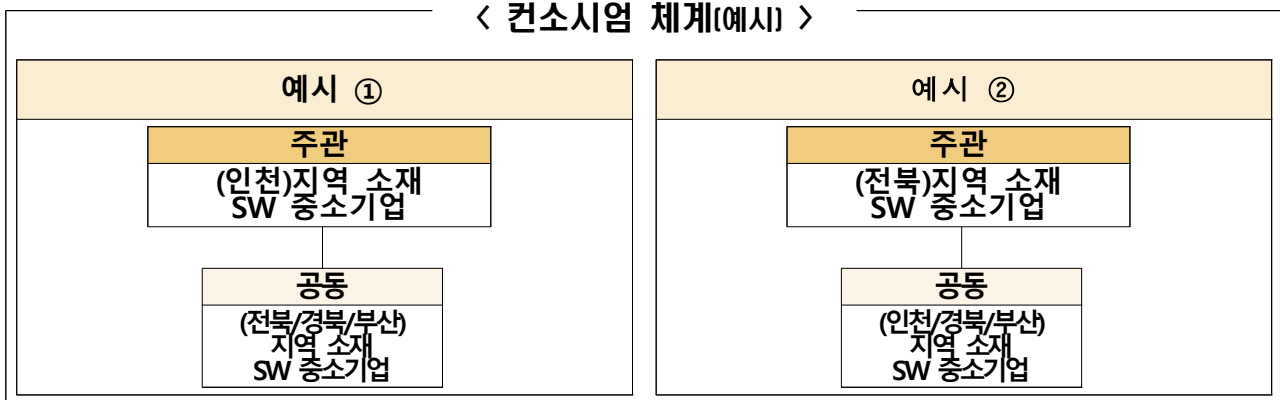
구분		RFP 주제	코드
인천	라이프 로그 기반의 바이오 정보서비스	화물기사를 위한 안전운전 서비스 플랫폼	인천22-①
		개인 맞춤형 정밀 식단 서비스 플랫폼	인천22-②
		실시간 도시안전 AI 관제 서비스 플랫폼	인천22-③
전북	스마트 농생명	5G통신을 이용한 실시간 신선식품 콜드체인 모니터링 시스템	전북22-①
		디지털 트윈 기반의 농업 재배 기술과 작물환경 정보 융합	전북22-②
		토탈 건강 관리 플랫폼(IoT기반) 구축(유기농 식품+헬스+속옷 등)	전북22-③
		농업재배 작물에 대한 상세이력 및 신선식품 유통 시스템 구축	전북22-④
경북	스마트 모빌리티	공공편익지원 서비스에 특화된 자율주행 모빌리티 플랫폼 개발	경북22-①
		고효율 수요응답형 물류 서비스를 위한 자율주행 물류 모빌리티 플랫폼 개발	경북22-②
		블록체인기반 농기계 모빌리티 공유 O2O 플랫폼	경북22-③
		대면적 센서를 활용한 화물 운송/모빌리티 플랫폼	경북22-④
부산	스마트 물류	외부환경 민감성 농·축·수산 제품의 콜드체인 물류 시스템 개발	부산22-①
		물류 노동자 생체신호(라이프로그) 데이터 기반 운송/하역 스마트 안전모 및 안전관리 시스템 개발	부산22-②
		메타휴리스틱 기반 최적화 물류 배차 및 강화학습기반 자동 수·배송 경로 추적 융합 플랫폼 개발	부산22-③

## 3 지원 대상 및 조건

### 가. 지원대상

- (주관기관) (인천/전북/경북/부산) 지역 소재 SW 중소기업(사업공고일 기준)
- (공동기관) (인천/전북/경북/부산) 지역 소재 SW 중소기업(사업공고일 기준)
- 컨소시엄 제안 필수
  - \* 주관·공동기관 SW사업자를 갖춰야 함(사업자등록증 상)
  - \* 주관기관과 공동기관으로 제안(2개 기관)
  - \* 기업 당 1개 컨소시엄에 지원 및 참여 가능

#### < 컨소시엄 체계(예시) >



## 나. 지원조건

- 1단계 사업기간 내 BM고도화 및 2단계 사업기간 내 지원 신청 기업이 보유한 데이터 기반으로 완제품(제품 개발, 기능 개선 등) 혹은 서비스(시장창출이 가능한 상용화 솔루션) 실증이 가능한 과제
- 선정기업은 사업수행 시 발생·수집되는 데이터를 플랫폼(각 지역 신서비스 플랫폼)에 제공하여야 함
  - \* 데이터 제공 관련 세부 가이드라인은 추후 안내 예정
  - \* 사업수행 시 발생·수집되는 데이터는 주관·공동기관과 관리기관이 공동으로 소유하고 활용해야 함

## 다. (지원제외대상) 주관기관 또는 공동기관이 아래에 해당 될 경우 신청 불가

- 과제 신청 시 주관기관과 공동기관이 동일 지역인 경우 과제 신청 불가
- 본 과제는 기업지원 과제로 대학 및 연구소, 협회는 신청 불가
- 자본잠식(완전) 상태 기업은 지원 불가
- 기지원 여부(중복): 신청과제가 정부 및 지자체 등 공공기관으로부터 지원된 과제와 비교하여 판단요소가 동일하거나 유사한 경우
  - \* 다만 일부 중복의 경우 해당 사항의 삭제 또는 변경을 조건으로 지원가능
- 참여제한 여부 : 접수마감일 현재 신청기업 및 신청기업의 대표, 총괄책임자 등이 국가연구개발사업에 참여제한 중인 경우
- 부적격 여부 : 국세(지방세) 체납처분 등

## 라. 우대사항

- SW기반 또는 SW융합형 제품·서비스 개발 과제 (우대)
- 수요처 확보, 현장적용, 매출 발생, 일자리 창출이 용이한 제품서비스 (우대)

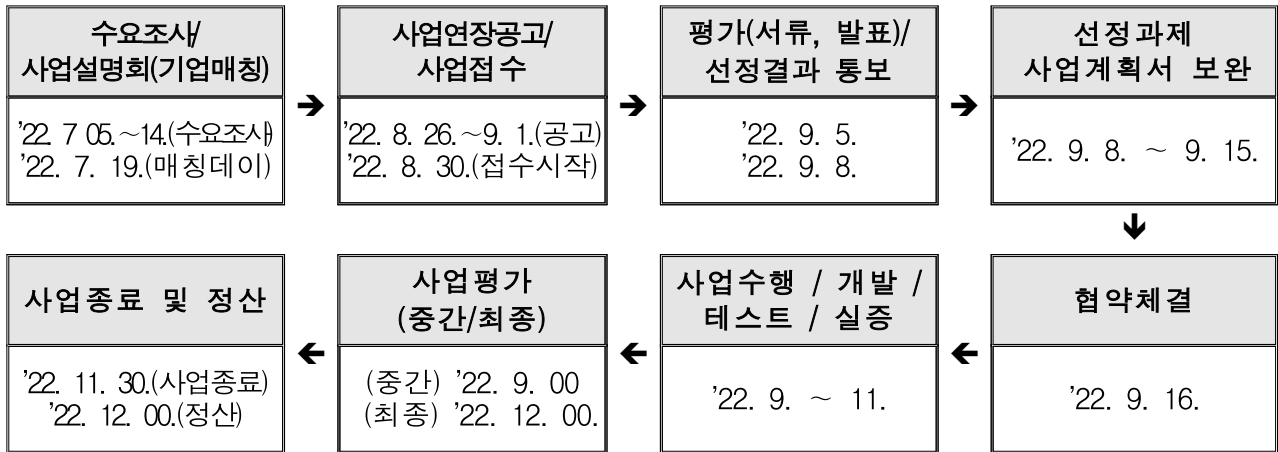
## 마. 유의사항

- 본 사업은 ‘방송통신발전기금 및 정보통신진흥기금 관련 사업 관리 규정’ 기준으로 사업 수행
- 국가과학기술지식정보서비스(NTIS) 중복성 검토 및 제재정보 검색 필수
- 최종 선정 과제 수는 총 사업 예산 범위 내에서 신청 사업 별 차등 지급 할 예정이며, 선정기준 미달 시 선정하지 않음
- 증빙되지 않는 내용은 무효처리하며, 평가 관련 세부내용은 공개하지 않음
- 제안내용의 확인을 위한 추가자료 요청이 있을 수 있음
- 제출한 서류는 일체 반환하지 않으며, 모집기한 내 일부 미제출 서류가 있는 경우 미접수 처리 함

## 4

## 추진일정 및 선정방법

## 가. 추진일정(1단계)



\* (1단계) 추진일정은 내부사정에 따라 변경될 수 있음.

\* (2단계) 추진일정은 추후 공지 예정.

## 나. 선정방법

## ○ 선정기준(공통)

- 평가위원 : 외부 전문가 8명 내외 구성
- 평가위원 최고, 최저 점수를 제외한 종합점수(평균) 70점 이상인 기업 선정
- 사업협약 포기 시 차 순위자 선정

## ○ 서류평가(공통)

- 제출서류(사업계획서 등) 서류평가를 통한 발표평가 대상 선정
- 서류 적격여부 심사 : 사업담당자
- 발표평가 대상기업 수 : 10개사 내외

## ○ 발표평가(공통)

- PT발표(발표 15분, 질의응답 15분) 결과로 6개 내외 컨소시엄 선정
- \* 외부 환경 요인으로 "비대면 발표" 평가를 실시 할 수 있음

## ○ 과제 총괄책임자 직접발표를 원칙으로 함

- 부득이한 경우, 승인을 득한 후 실무책임자 발표 가능
- 이 외 발표자(참여인력, 공동기관 등)의 발표는 허용하지 않음
- \* 총괄책임자 및 실무책임자는 과제 주관기관 참여인력으로 구성해야 함

○ 배석인원

- 발표자 포함 최대 3명으로 제한
- 사업계획서 상 참여인력만 배석 가능(주관/공동기관)

다. 평가항목

- 평가기준

사업의 필요성	기술적 우수성	시장성, 사업성	상용화 전략	사업계획 적정성	합계
20점	20점	25점	25점	10점	100점

- 배점표

구분	평가기준	배점
사업의 필요성 (20)	.제품 및 서비스의 우수성 .제품 및 서비스의 차별성 .과제 결과물의 시장분석 및 파급효과	20
기술적 우수성 (20)	.제품 및 서비스 적용기술의 적합성 .제품 및 서비스 적용기술의 실현가능성	20
시장성/사업성 (25)	.개발기술(제품)의 상용화 가능성 .기존유사품 대비 경쟁력 또는 신규 경쟁력 .수요처 및 고객 확보여부	25
상용화 전략 (25)	.시장 분석의 구체성 .마케팅 및 판로개척 전략의 우수성	25
사업계획의 적정성 (10)	.사업 추진계획의 적합성 .추진체계 및 조직구성의 적정성 .사업비 편성의 적정성	10
합 계		100

## 5 신청 방법

가. 사업 신청서 접수

- (공고기간) 공고일 ~ 9. 1.(목)
- (접수기간) ‘22. 8. 30.(화) ~ ‘22. 9. 1.(목) 15:00까지
- (공고안내) 각 지역 사업단 홈페이지 공고란 게재
  - 인천지역 : <https://www.biplex.or.kr/>
  - 전북지역 : <http://jbcluster.kr>
  - 경북지역 : [https://www.ptp.or.kr/main/board/index.do?menu\\_idx=116&manage\\_idx=15](https://www.ptp.or.kr/main/board/index.do?menu_idx=116&manage_idx=15)
  - 부산지역 : <http://busanit.or.kr/>

- (접수방법) 제출서류 원본을 스캔하여 공문과 함께 PDF 파일로 제출
  - 제출서류 전체 제출분에 한하며, 서류 누락 시 미제출로 처리함
  - 접수마감 기한 이후 제출 시 접수 불가
  - 발표평가시 제출서류 및 발표자료 출력 후 10부 제출 필수
- (접수처) 주관기관 사업장 소재지 제출
  - 전북지역 : 이메일 (seodw@keti.re.kr)
  - 인천지역 : 온라인 (<https://www.biplex.or.kr/>)
  - 경북지역 : 온라인 ([https://www.ptp.or.kr/main/board/index.do?menu\\_idx=116&manage\\_idx=15](https://www.ptp.or.kr/main/board/index.do?menu_idx=116&manage_idx=15))
  - 부산지역 : 이메일 (tjpark@busanit.or.kr)

## 나. 제출서류

- 수요조사 제출서류 (별도 양식 제공)
- 과제 신청시 제출서류

\* 제출서류를 순서대로 넘버링하여 1개 폴더로 정리 후 압축 후 제출

구분	제출서류	부수	형식	비고
1	사업계획서	1부	pdf	서식1 (50페이지이내)
2	발표평가 발표자료	1부	pdf	-
3	수행기관 사업자등록증(주관, 공동 동일)	각1부	pdf	-
4	수행기관 법인등기부등본(주관, 공동 동일)	각1부	pdf	-
5	수행기관 2020, 2021년도 재무제표(주관, 공동 동일)	각1부	pdf	-
6	수행기관 국세·지방세 완납 증명서(주관, 공동 동일)	각1부	pdf	원본 대조필 날인
7	수행기관 중소기업 확인서(주관, 공동 동일)	각1부	pdf	-
8	수행기관 대표의 참여의사 확인서	1부	pdf	서식2
9	현금출자(납입) 약약서	1부	pdf	서식3
10	신청자격 적정성 자기진단서(주관, 공동 동일)	각1부	pdf	서식4
11	과제 참여자의 개인정보 수집/이용/제공 동의서(주관, 공동 동일)	각1부	pdf	서식5
12	수행기관 신규인력 채용계획(주관, 공동 동일)	1부	pdf	서식6
13	수요기관 도입 의사 약약서	1부	pdf	서식7

## 다. 문의처

- (담 당 자) 인천테크노파크 SW진흥센터 박봉배차장☎ 032-714-9821)
- (이 메 일) sky@itp.or.kr

## 첨부 지역 별 플랫폼 소개 및 제안 안내사항

### 1. 각 지역 별 특화산업 소개

#### 가. 인천광역시 : 라이프로그 기반의 ‘바이오정보 서비스’

- 인천 특화산업인 바이오, 디지털사이니지 및 로봇 관련 데이터, 공공데이터를 개인의 라이프로그\*와 융합하여 D.N.A 기반의 수요자 중심형 서비스 창출

\* 디지털 기기를 사용하여 개인의 생활 전반의 기록을 정리, 보관하는 것

#### < 라이프로그의 종류 >

구분	수집기관	수집현황
의료	<ul style="list-style-type: none"> <li>- 병원, 약국</li> <li>- 건강보험심사평가원</li> <li>- 국민건강보험공단</li> </ul>	<ul style="list-style-type: none"> <li>- 건강보험심사평가원 : 의료기관, 제약회사, 식약처 등 다양한 경로를 통하여 실시간으로 수집한 정보를 분석, 정제한 약 2조 8천억 건의 의료 빅데이터 보유</li> <li>- 국민건강보험공단 : 질병코드, 방문 병원정보, 진료비 내역 등의 개인 의료정보를 수집</li> </ul>
위치	<ul style="list-style-type: none"> <li>- 이동통신사</li> <li>- 내비게이션 업체</li> <li>- 스마트폰 운영체제 개발회사</li> </ul>	<ul style="list-style-type: none"> <li>- 이동통신사 : 기지국을 통한 통신 서비스 제공으로 사용자의 위치를 분초 단위의 시간과 위도, 경도로 파악 가능함</li> <li>- 민간기업 : 실시간으로 수집된 내비게이션의 주행정보, 어플리케이션의 GPS 정보, Probe 차량의 GPS정보를 서버로 전송</li> <li>- 스마트폰 운영체제개발회사 : 스마트폰에 내장된 GPS 칩으로 정확한 위치정보 확인이 가능하며, 칩의 정확도를 높이기 위해 주기적으로 위치정보를 수집함</li> <li>- 교통카드 : 사용자의 행적이나 이동경로 정보를 저장할 뿐 아니라, 물품 구매 내역까지 광범위한 개인정보를 보관하고 있음</li> </ul>
금융	<ul style="list-style-type: none"> <li>- 금융기관 (은행, 카드, 증권사 등)</li> </ul>	<ul style="list-style-type: none"> <li>- 거래내용, 신용도, 신용거래능력에 관한 정보가 실시간으로 수집되어 고객분석, CRM(고객관계관리), 마케팅 등에 활용됨</li> </ul>
IoT/스마트 디바이스	<ul style="list-style-type: none"> <li>- 스마트폰 디바이스 제작 업체</li> <li>- 사물인터넷 서비스 제공 업체</li> </ul>	<ul style="list-style-type: none"> <li>- 스마트 디바이스에 기록된 개인의 사적인 데이터(신체정보 및 위치 정보 등)가 업체의 서버로 전송되며, SNS 연동도 가능함</li> </ul>
SNS	<ul style="list-style-type: none"> <li>- SNS 서비스 제공업체</li> <li>- 기업 마케팅 담당자 광고주 등</li> </ul>	<ul style="list-style-type: none"> <li>- SNS 제공업체 서버에 전송, 수집</li> <li>- 일부 오픈형 SNS의 데이터는 많은 기업 및 기관에서 크롤링하여 다양한 목적으로 분석, 가공되고 있음</li> </ul>

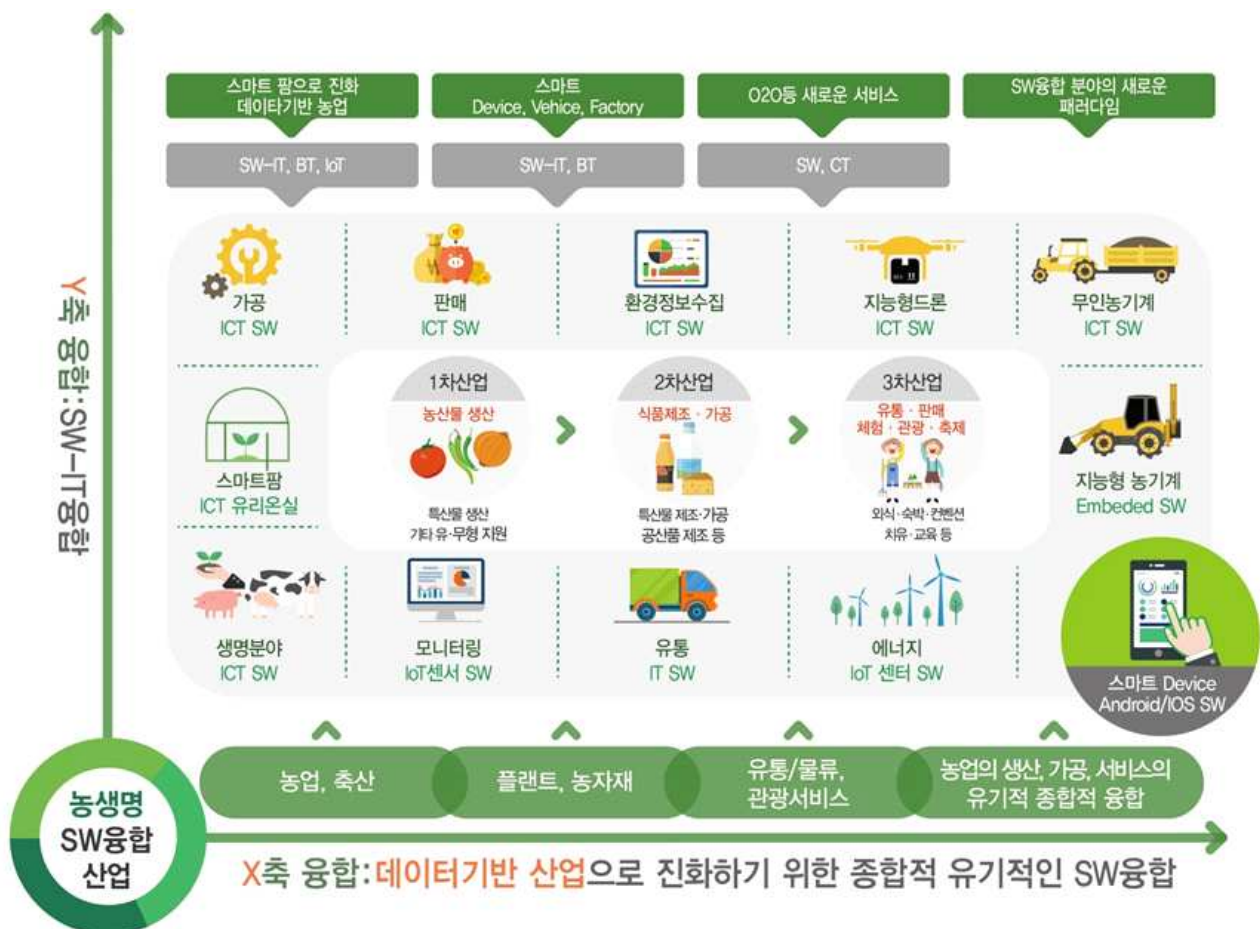


< URL : <https://idai.or.kr> >



## 나. 전라북도 : 스마트 농생명

- 스마트 농생명(시설원예, 정밀농업, 스마트 축산 포함) 산업은 시설의 통합 모니터링 시스템을 기본으로 작물의 생육을 위해서 시설 내부 환경을 제어하고 실시간 센싱 정보(온실 환경 : 온도, 습도, Co2, 광량 등)를 저장하고 활용하는 시스템 방식의 농생명 산업



## 다. 경상북도 : 스마트 모빌리티

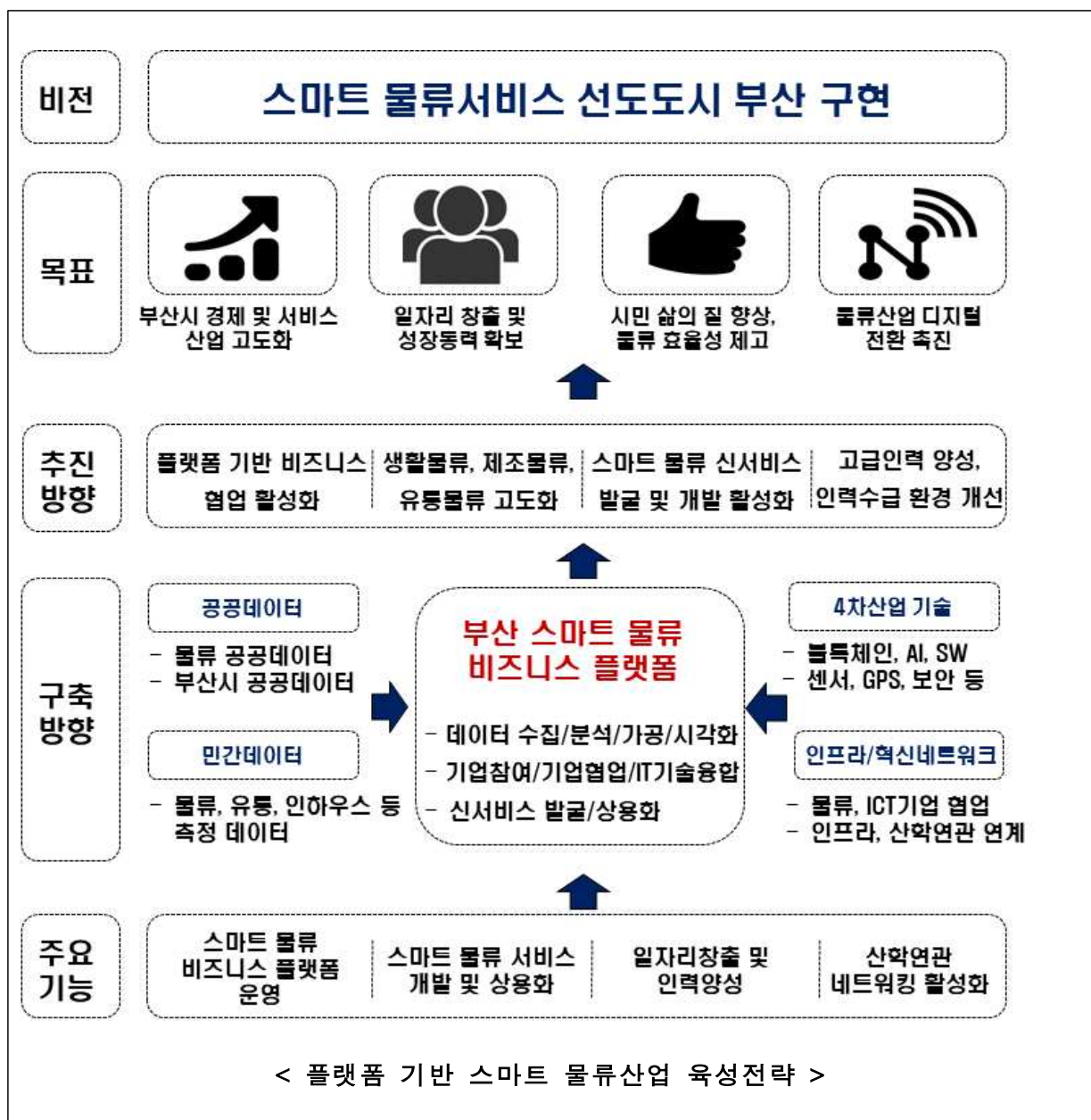
- 자동차산업을 기준으로 후방산업에 해당되며, 이동수단, 인프라, 서비스를 통해 얻어진 데이터를 수집 및 분석으로 MaaS (Mobility as a Service)의 실현을 위한 신서비스 발굴



[그림] SW융합클러스터 2.0 지원방향 - 커넥티드카

## 라. 부산광역시 : 스마트 물류

- 스마트 물류는 물류의 5대 기능인 수송·보관·하역·포장·정보화에 ICT기술을 융합하여 물류 활동의 효율성·유연성·지속가능성이 향상 되는 물류 환경을 의미
- 스마트 물류 산업 범위
  - 물류 및 유통 산업 전반의 개념을 포괄하며, ICT기반 제품 및 서비스를 대상
  - 생활물류, 라스트마일, 신선물류, 유통, 해양, 육상, 항공, 보관, 관리 등 전 물류분야 포함



## 2. 각 지역 별 사업 및 비즈니스 플랫폼 소개

### 가. 인천광역시 : 라이프로그 공통활용 플랫폼

#### '서비스 플랫폼 정의

##### ◆ 라이프로그 공통활용 플랫폼

###### ⇒ 플랫폼 정의

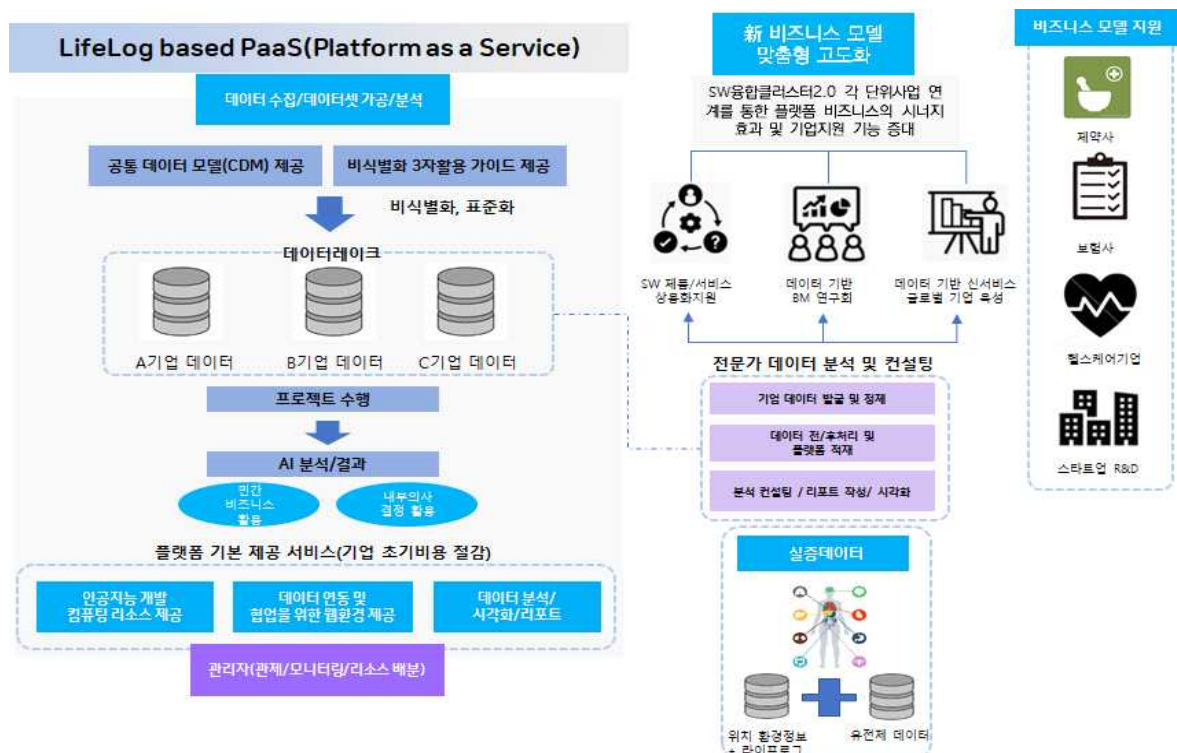
인천 특화산업(바이오&디지털사이니지&로봇) 관련 데이터를 개인의 라이프로그와 융합하여 D.N.A(Data, Network, AI)기반의 수요자 중심형 비즈니스를 창출하는 플랫폼

###### ⇒ 플랫폼 설명

플랫폼에 축적된 데이터를 기반으로 지역의 바이오·SW융합기업이 새로운 제품/서비스를 개발하고 새로운 비즈니스 모델을 도출할 수 있도록 플랫폼의 데이터의 융합, 재가공이 계속 이루어지고 전 산업으로 확대를 통해 데이터 공유와 시너지가 창출되는 플랫폼

#### ○ 라이프로그 공통활용 플랫폼 소개

- 1) 사업목적 : 라이프로그를 중심으로 다양한 데이터를 활용하여 다수의 기업, 기관 수요자와의 협업을 통한 비즈니스 모델 발굴
- 2) 사업내용 : 라이프로그 공통활용 플랫폼 데이터 기반 BM발굴을 위한 고도화, 데이터 코디네이터 운영, 유전체 실증 데이터 구축



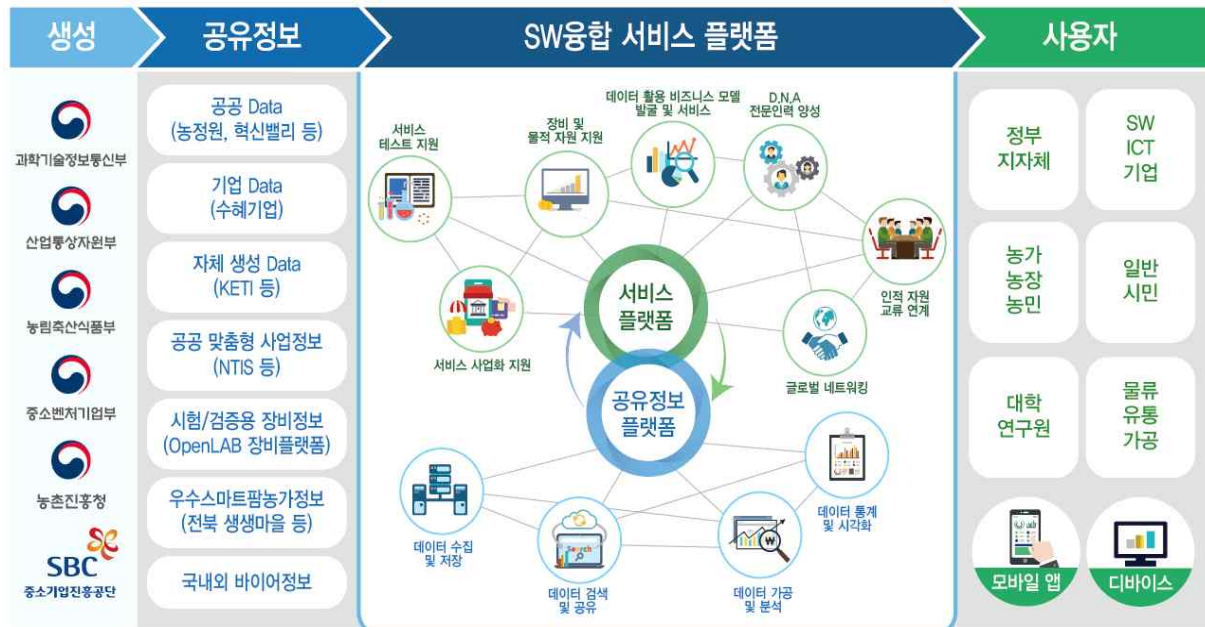


## 나. 전라북도 : 전북 빅데이터 기반 스마트팜 SW융합 서비스 플랫폼

### '서비스 플랫폼 정의

#### ◆ 전북 빅데이터 기반 스마트팜 SW융합 서비스 플랫폼

- ⇒ (정의) 농민/기업/전문가 협업 온·오프라인 직·간접 데이터 서비스 제공
- ⇒ (설명) 농생명 산업에 D.N.A와 SW융합으로 데이터기반의 스마트팜 비즈니스를 위한 서비스를 제공하는 플랫폼 역할을 수행



## 다. 경상북도 : 스마트 모빌리티

### '서비스 플랫폼 정의

#### ◆ 경북 모빌리티 Biz플랫폼

- ⇒ (정의) 모빌리티 관련 데이터를 수집, 분석 및 가공, 공유할 수 있는 플랫폼
- ⇒ (설명) 모빌리티 산업의 공공 및 민간데이터를 수집 및 제공하고 데이터 분석이 가능한 Tool 지원과 공유된 데이터를 활용하여 신서비스 창출 등 데이터 협업 생태계 구축

## 1. 경북 빅데이터 플랫폼 소개

가. 목적 : 경북 빅데이터 통합 플랫폼을 활용하여 데이터 수집, 공유 기반 조성을 통해 모빌리티 신비즈니스 창출

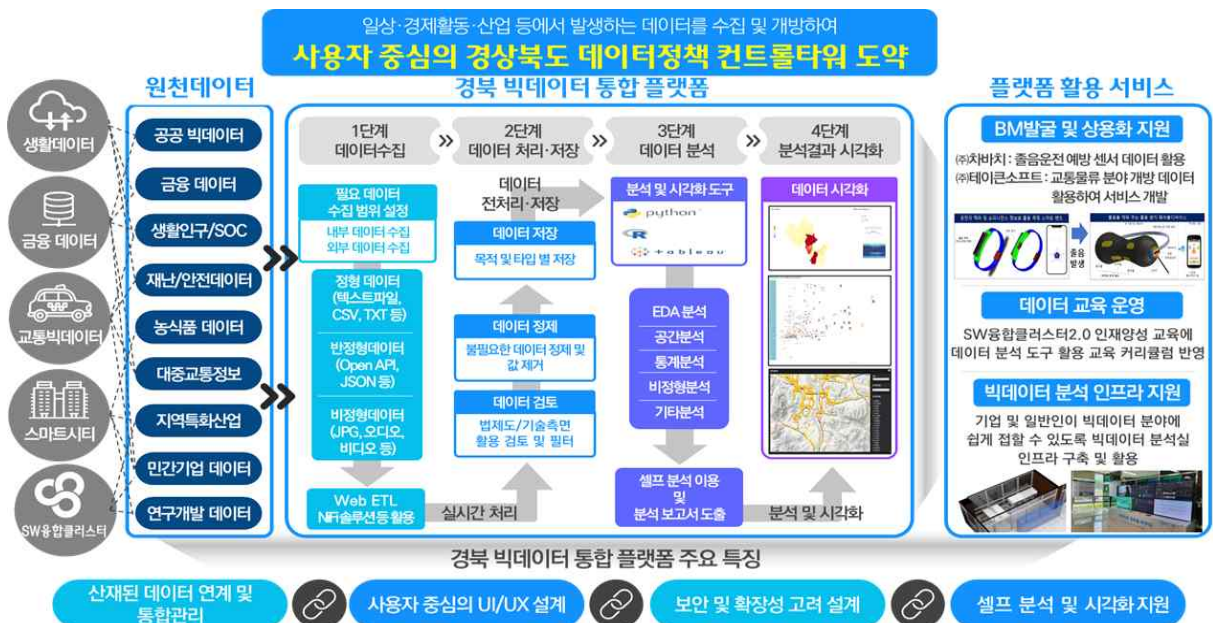
### 나. 비즈니스 모델 예시

- 1) 생산/제조 : 데이터 기반 불량요인 분석으로 제품의 품질 및 생산설비 고도화
- 2) 서비스/관리 : 차량 정비이력 기반의 통한 중고차 매입 및 판매가격 분석
- 3) 사용자경험 : 대중교통과 차량공유 플랫폼을 연계한 최적 경로 안내 서비스



## 2. 경북 빅데이터 플랫폼 구성도

- 주요기능 : 데이터 수집, 가공, 공유, 분석, 시각화 기능을 경북 빅데이터 통합 플랫폼에서 데이터 관련 서비스 가능



## 라. 부산광역시 : 스마트 물류

### '서비스 플랫폼 정의

#### ◆ 부산 스마트 물류 비즈니스 플랫폼

- ⇒ (정의) 물류 관련 공공·민간 데이터를 수집, 지역 기업이 활용할 수 있도록 분석, 시각화를 지원하는 플랫폼 구축 및 운영을 통한 기업의 데이터 리터러시 역량강화
- ⇒ (설명) 데이터 기반 협업 비즈니스 촉진을 통한 스마트 물류산업 고도화 및 기업 역량 강화, 생활물류 편의 증진을 통한 시민 삶의 질 향상 도모

- 1) 스마트 물류 비즈니스 플랫폼 구축을 통한 기업 협업 인프라 조성, 신서비스 발굴 및 상용화를 통한 신시장 창출, 인력양성을 통한 일자리 창출 및 혁신 네트워크 구축
- 2) 스마트 물류 비즈니스 플랫폼을 통해 물류 관련 공공·민간데이터 확보 및 수집·분석·가공·시각화를 통한 데이터 활용 지원

### 공공 / 민간 데이터를 활용한 온라인 거점센터 구축 및 활용

